



Asosiasi
Penyelenggara
Jasa
Internet
Indonesia

INDONESIA INTERNET SERVICE PROVIDER ASSOCIATION

SURVEI PENETRASI & PERILAKU INTERNET 2023

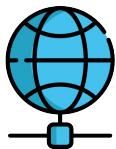


www.survei.apjii.or.id

Daftar Isi



Metode Survei dan Sebaran Responden



Tingkat Penetrasi Internet



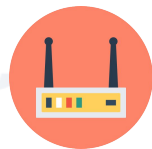
Perilaku Penggunaan Internet



Keamanan Siber



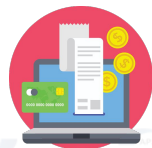
Penggunaan Mobile Internet



Penggunaan Fixed Broadband



Akses Konten Internet



Transaksi Online



Metode Survei dan Sebaran Responden



Metode Survei Penetrasi Internet Indonesia 2023



Teknik Sampling

Multi-stage Random Sampling



Metode Pengumpulan Data

Wawancara dengan Bantuan kuesioner



Pengumpulan Data

10 s.d. 27 Januari 2023



Kontrol Kualitas

30% dari total sampel



Jumlah Sampel Survei

8,510 responden



Margin of Error dan Tingkat Kepercayaan

Margin of error 1,14 % dengan tingkat kepercayaan 95%

Sebaran Responden Berdasarkan Provinsi

Jumlah 
8.510



**SURVEI
INTERNET
INDONESIA
2023**

Sebaran Responden Berdasarkan Demografi

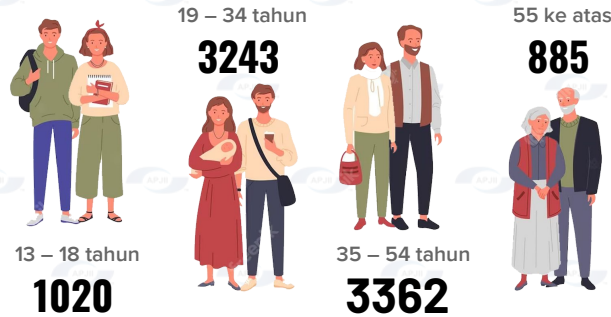
Gender



Laki-laki
4004

Perempuan
4506

Umur



Pekerjaan



Pendapatan

2432 < 1 Juta

5386 1 Juta s.d 5 Juta

682 5 Juta s.d 15 Juta

10 > 15 Juta

Pendidikan

56 Tidak sekolah	299 Belum Tamat SD	1333 Tamat SD Paket A
1890 Tamat SMP atau Paket B	4118 Tamat SMA atau Paket C	780 S1 atau D1/D2/D3
		34 Pascasarjana (S2/S3)



Asosiasi
Penyelenggara
Jasa
Internet
Indonesia

INDONESIA INTERNET SERVICE PROVIDER ASSOCIATION

**SURVEI
INTERNET
INDONESIA
2023**

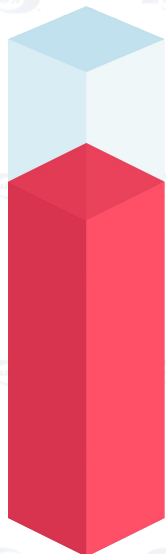


Tingkat Penetrasi Internet

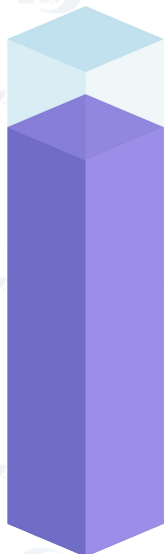


Tingkat Penetrasi Internet Indonesia

Tahun 2022
77.02%

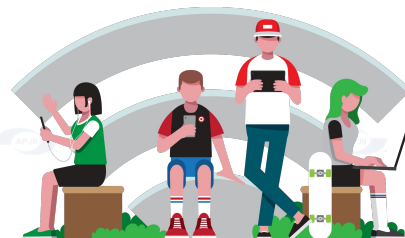


Tahun 2023
78.19%



Jumlah Penduduk Terkoneksi Internet Tahun 2022 - 2023

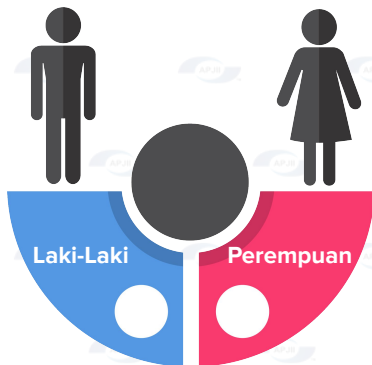
215.626.156 Jiwa dari total Populasi 275.773.901
jiwa Penduduk Indonesia tahun 2022



**Tingkat Penetrasi
Internet 78.19%**

Tingkat Penetrasi Internet Indonesia

Gender



Penetrasi

79,32%

77,36%

Kontribusi

51,19%

48,81%

Umur

■ Penetrasi ■ Kontribusi

98,20%
12,15%



13-18th

97,17%
32,09%



19-34th

84,04%
33,67%



35-54th

47,62%
7,19%



55
keatas

Pendidikan

■ Penetrasi ■ Kontribusi

0,11%
16,75%

Tidak
sekolah

1,50%
30,16%

Belum
Tamat SD

14,31%
67,20%

Tamat Dd
Paket A



8.23%
97.61%

Sarjana S1
D1/D2/D3

0.45%
100.00%

Pascasarjana
S2/S3

51.27%
94.74%

SMA/SMK
Paket C

24.15%
85.42%

SMP
Paket B

Urban



Penetrasi

87,55%

Kontribusi

64,57%

Rural



Penetrasi

79,79%

Kontribusi

35,43%

Pekerjaan

Penetrasi Kontribusi



Pelajar Dan Mahasiswa

98.88% / 16,10%



Ibu Rumah Tangga

77.85% / 19,85%



Bekerja

84.72% / 60,32%



Pensiunan Guru / PNS

71.84% / 0,62%

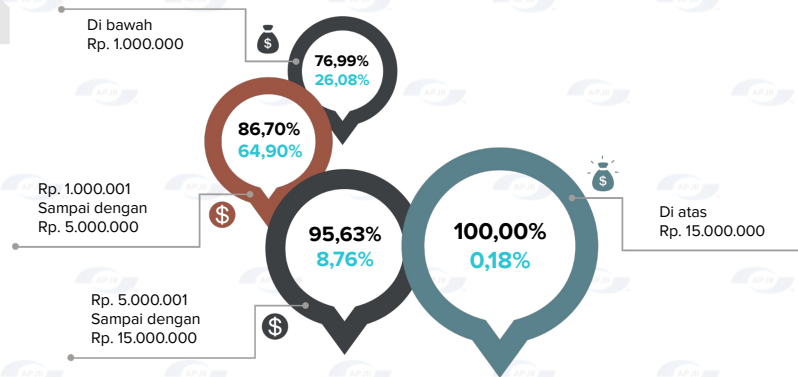


Tidak Bekerja

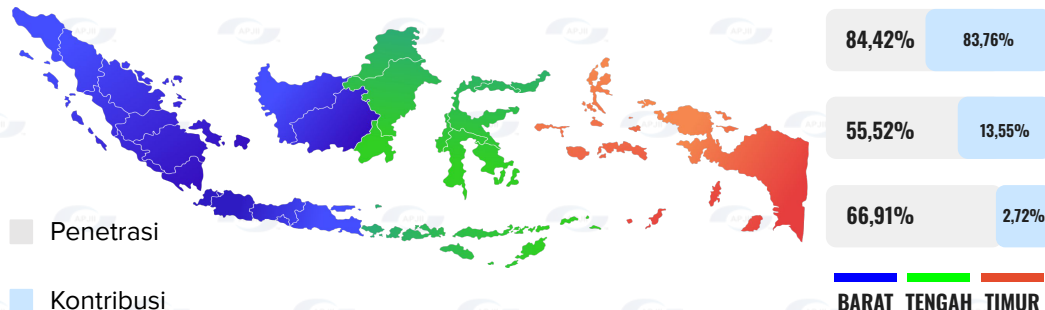
72.01% / 3,11%

Pendapatan

■ Penetrasi
■ Kontribusi

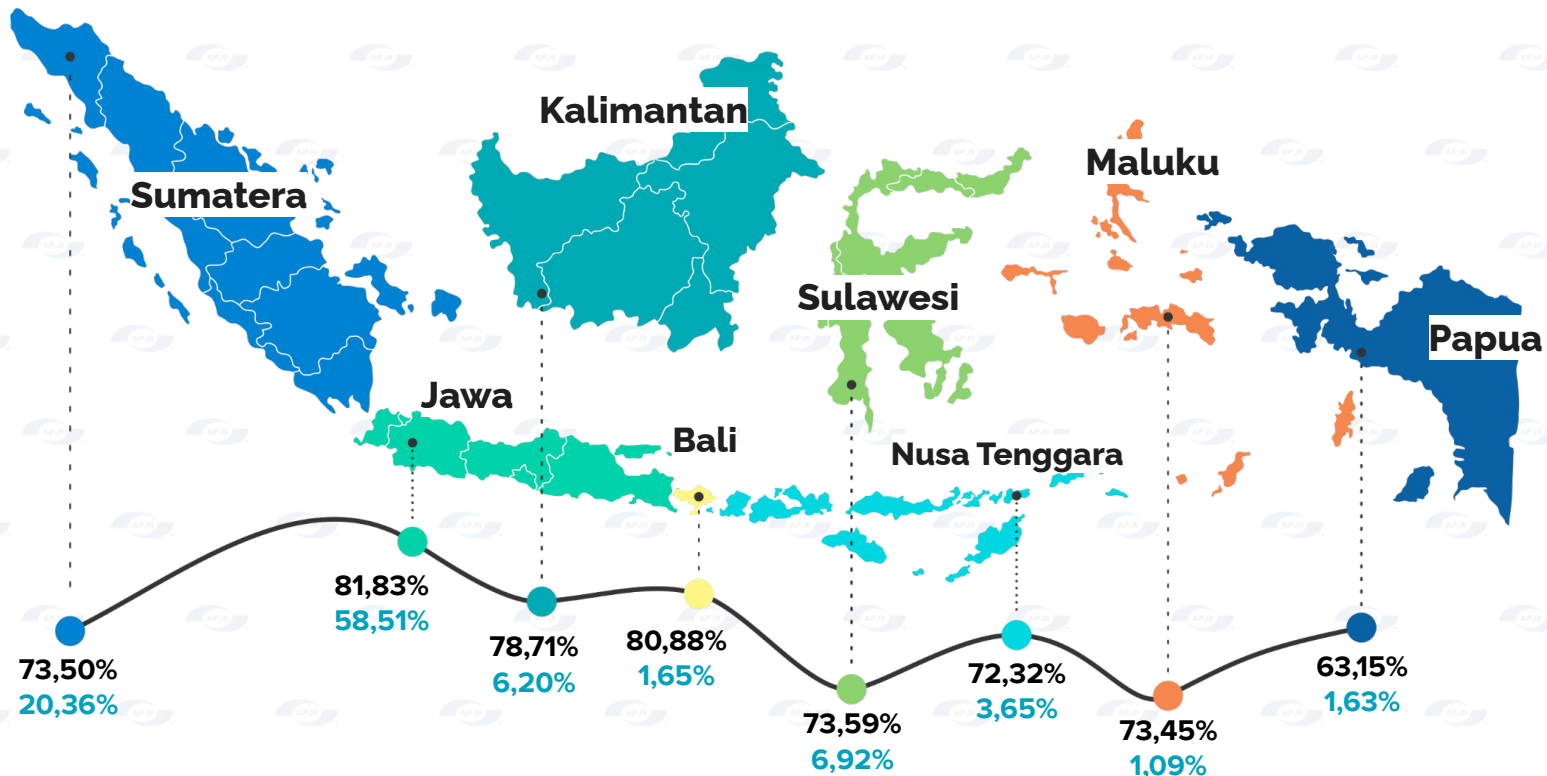


Kategori Wilayah



Tingkat Penetrasi Internet Indonesia

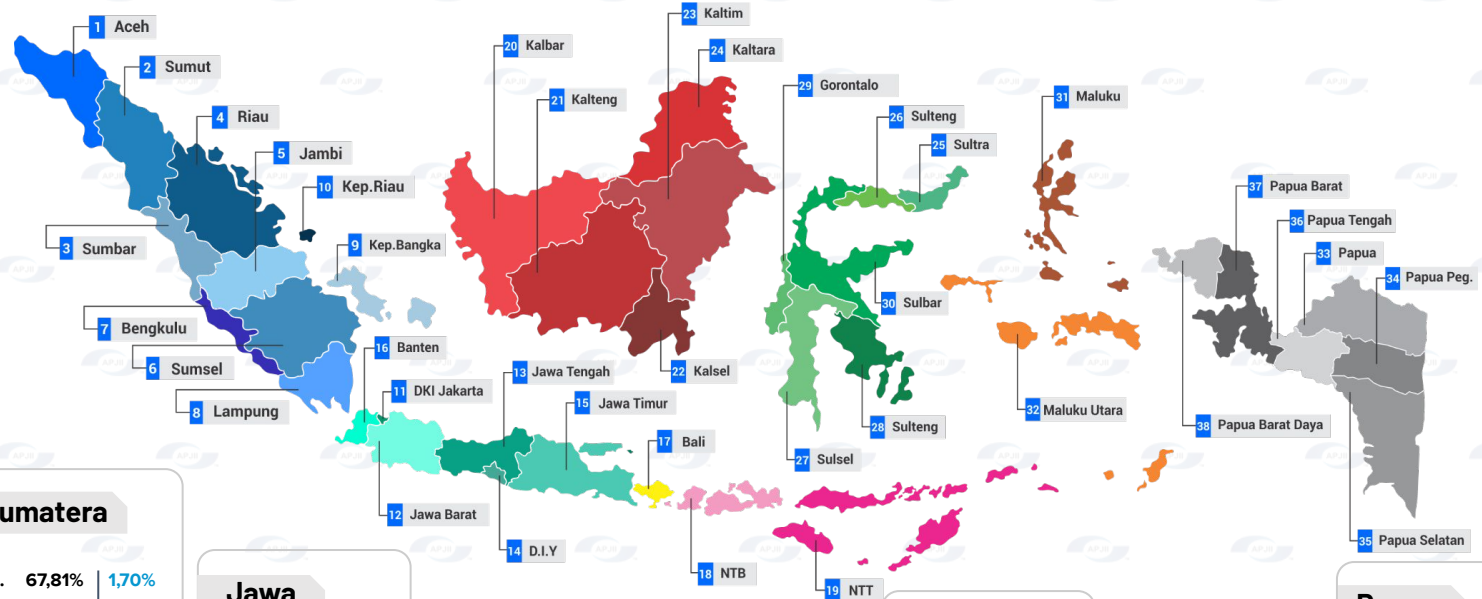
Pulau



■ Penetrasi ■ Kontribusi

Tingkat Penetrasi Internet Indonesia

Provinsi



■ Penetrasi
■ Kontribusi

Sumatera

1.	67,81%	1,70%
2.	67,12%	4,70%
3.	80,31%	2,10%
4.	77,14%	2,35%
5.	80,46%	1,35%
6.	70,02%	2,81%
7.	77,63%	0,74%
8.	75,86%	3,23%
9.	82,66%	0,57%
10.	75,67%	0,75%

Jawa

11.	86,96%	4,33%
12.	82,73%	18,93%
13.	77,54%	13,36%
14.	79,03%	1,38%
15.	81,26%	15,58%
16.	89,10%	5,04%

Nusa Tenggara

17.	80,88%	1,66%
18.	71,35%	1,80%
19.	72,11%	1,82%

Kalimantan

20.	79,96%	1,80%
21.	73,51%	1,82%
22.	77,82%	2,05%
23.	79,01%	0,93%
24.	74,75%	1,50%

Sulawesi

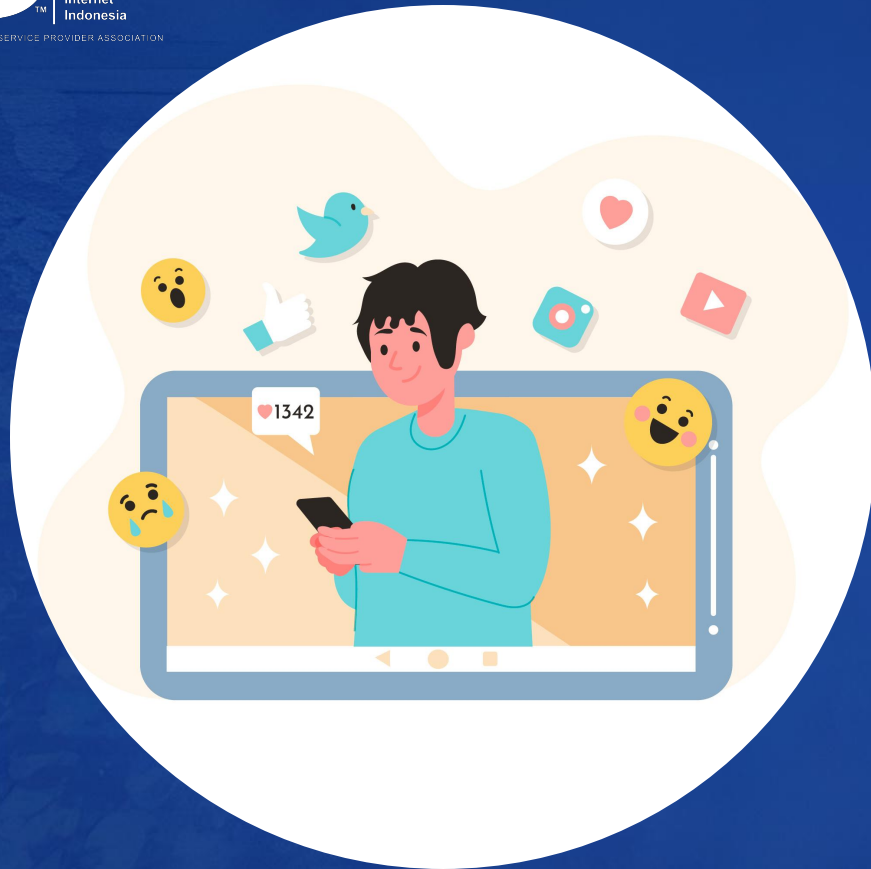
25.	78,88%	0,98%
26.	64,44%	0,91%
27.	76,13%	3,26%
28.	73,92%	0,92%
29.	79,88%	0,44%
30.	60,78%	0,41%

Maluku

31.	74,99%	0,66%
32.	71,25%	0,43%

Papua

33.	75,89%	0,36%
34.	42,57%	0,29%
35.	75,13%	0,19%
36.	61,46%	0,39%
37.	73,78%	0,19%
38.	74,27%	0,21%



Perilaku Penggunaan Internet



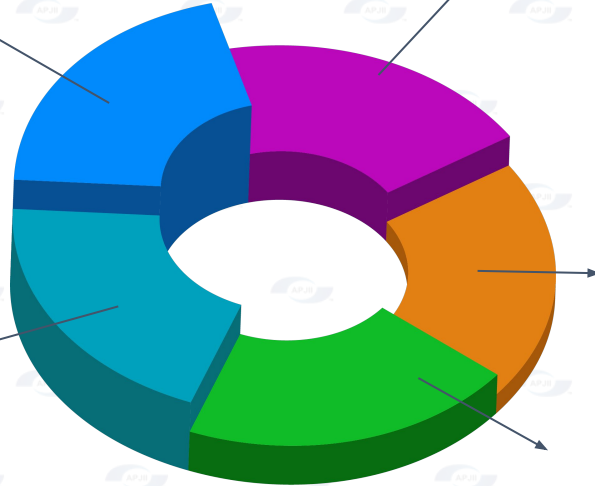
Perubahan Perilaku Penggunaan Internet Akibat Pandemi Covid

52.66%

Relatif sama

19.58%

Menurun 1-5 jam
dibandingkan saat
pandemi



14.31%

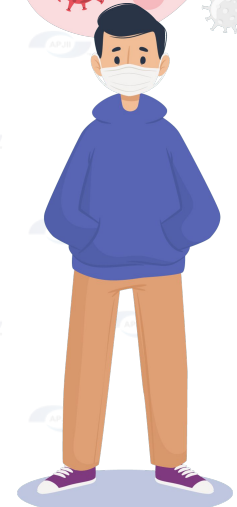
Meningkat antara 1-5 jam
dibandingkan saat
pandemi

5.53%

Meningkat lebih dari 5
jam dibandingkan saat
pandemi

7.92%

Menurun lebih dari 5 jam
dibandingkan saat
pandemi



Alasan Menggunakan Internet*

Untuk dapat mengakses sosial media (termasuk mengakses Facebook/ Whatsapp/ Telegram/ Line/ Twitter/ Youtube/ Instagram/ dll) **3.33**

Untuk dapat mengakses informasi/berita **3.15**

Untuk dapat melakukan bekerja atau bersekolah dari rumah **3.11**

Untuk dapat mengakses layanan publik **3.05**

Untuk dapat melakukan transaksi Online **2.92**



2.91 Untuk dapat menggunakan email

2.9 Untuk dapat mengakses konten hiburan (Game Online/ TV/ Radio/ Video Online)

2.86 Untuk dapat mengakses layanan Keuangan

2.85 Untuk dapat mengakses transportasi online

Alasan Tidak Menggunakan Internet*

Membeli kuota terlalu mahal untuk saya **2.28**

Tidak tau bagaimana menggunakan perangkat yang dapat terkoneksi dengan internet **2.27**

Tidak memiliki komputer atau gadget yang dapat terhubung ke internet **2.24**

Di wilayah saya tidak ada sambungan internet **2.18**

Merasa tidak aman untuk menggunakan internet **2.14**



*Rentang skor 1-4, dimana skor 4 (maksimum) menunjukkan alasan yang dianggap semakin penting

Perilaku Penggunaan Internet

Perangkat yang Digunakan*



99.51%

Handphone /Tablet



7.37%

Komputer/ Laptop

Lama Pakai Internet



63.74%

1-5 jam

22.44%

6-10 jam

7.14%

Lebih dari 10 jam

6.68%

Kurang dari 1 jam

Metode Koneksi Internet



77.31%

0.33%**

Menggunakan mobile data



20.76%

0.15%**

Menggunakan wifi di rumah

0.98%

Menggunakan wifi kantor/ sekolah/ kampus

0.52%

Menggunakan wifi di ruang publik

0.44%

Tidak tahu

Ketersediaan Akses Free Wifi di Ruang Publik



70.33%

Tidak tersedia

11.12%

Tersedia

18.54%

Tidak Tahu

Berlangganan Internet Tetap Di Rumah

Ya

25.66%

1.3%**

Tidak

74.34%

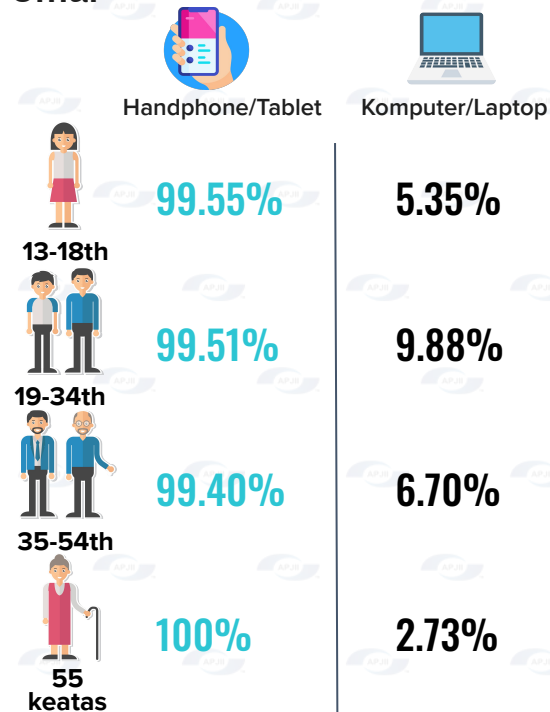


*Pertanyaan merupakan multiple answer, artinya responden dapat menjawab lebih dari satu jawaban

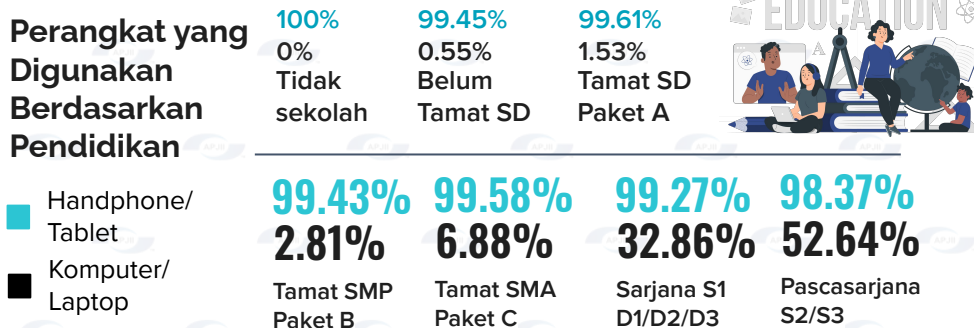
**Perbandingan dengan tahun sebelumnya

Perangkat yang Digunakan*

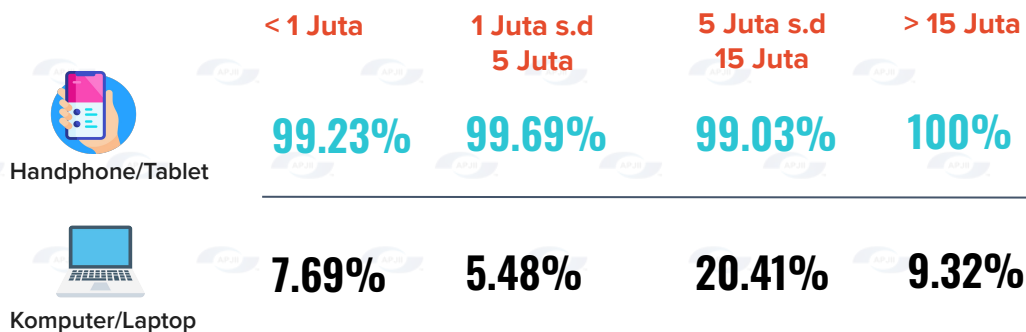
Perangkat yang Digunakan Berdasarkan Umur



Perangkat yang Digunakan Berdasarkan Pendidikan



Perangkat yang Digunakan Berdasarkan Pendapatan



*Pertanyaan merupakan multiple answer, artinya responden dapat menjawab lebih dari satu jawaban.



Asosiasi
Penyelenggara
Jasa
Internet
Indonesia

INDONESIA INTERNET SERVICE PROVIDER ASSOCIATION

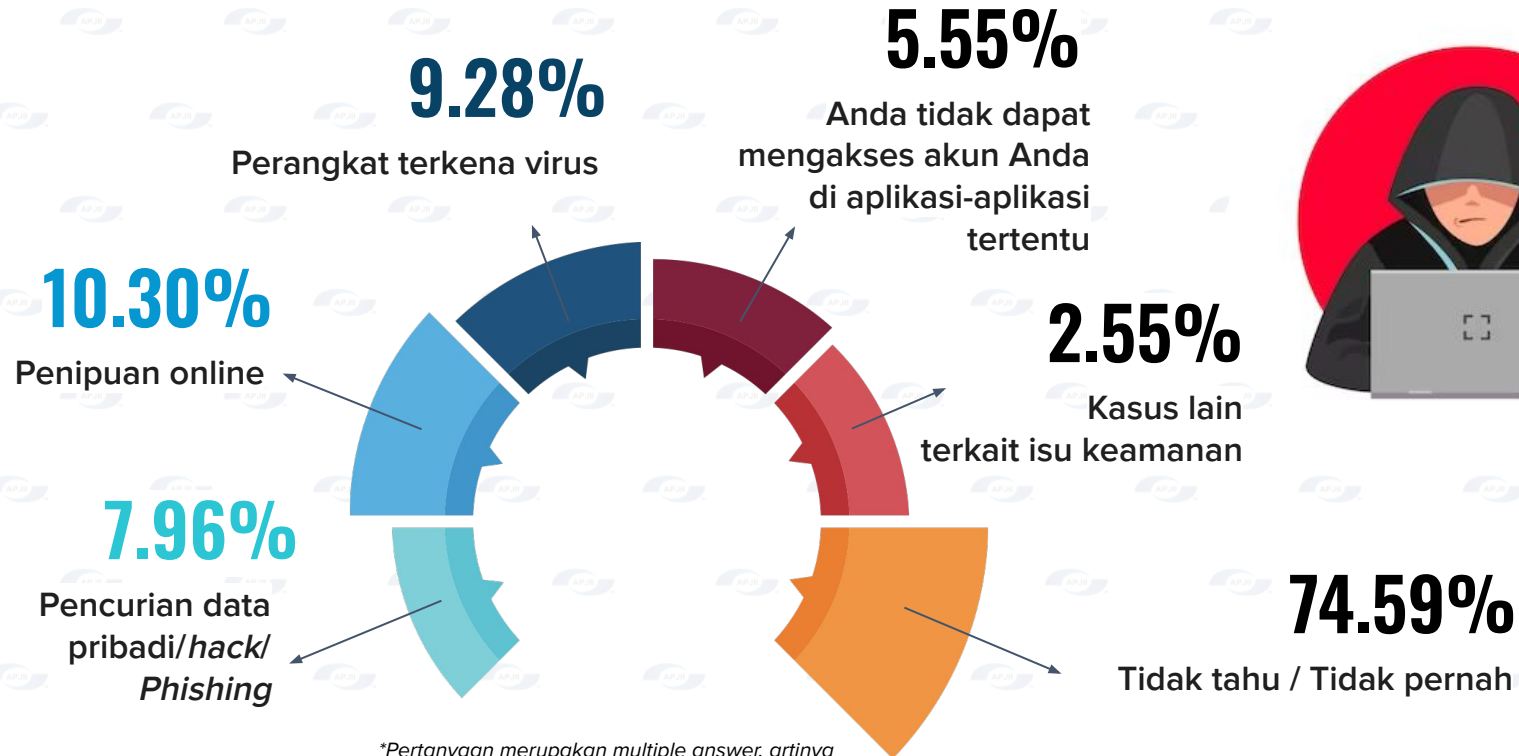
**SURVEI
INTERNET
INDONESIA
2023**



Keamanan Siber



Kasus Kerentanan Keamanan yang Dialami*



**Pertanyaan merupakan multiple answer, artinya responden dapat menjawab lebih dari satu jawaban.*

Mengalami Kerugian Akibat Transaksi Internet

4.83%
Pernah Mengalami
Kerugian



95.17%

Tidak Pernah Mengalami
Kerugian



Tindakan untuk Menjaga Keamanan Data



Tidak tahu/Tidak pernah **34.47%**

Waspada ketika menggunakan aplikasi yang meminta data pribadi **20.69%**

Menggunakan kombinasi password yang tidak mudah ditebak **16.47%**

Mengganti password berkala **13.85%**

Hanya menggunakan aplikasi yang terverifikasi **9.41%**

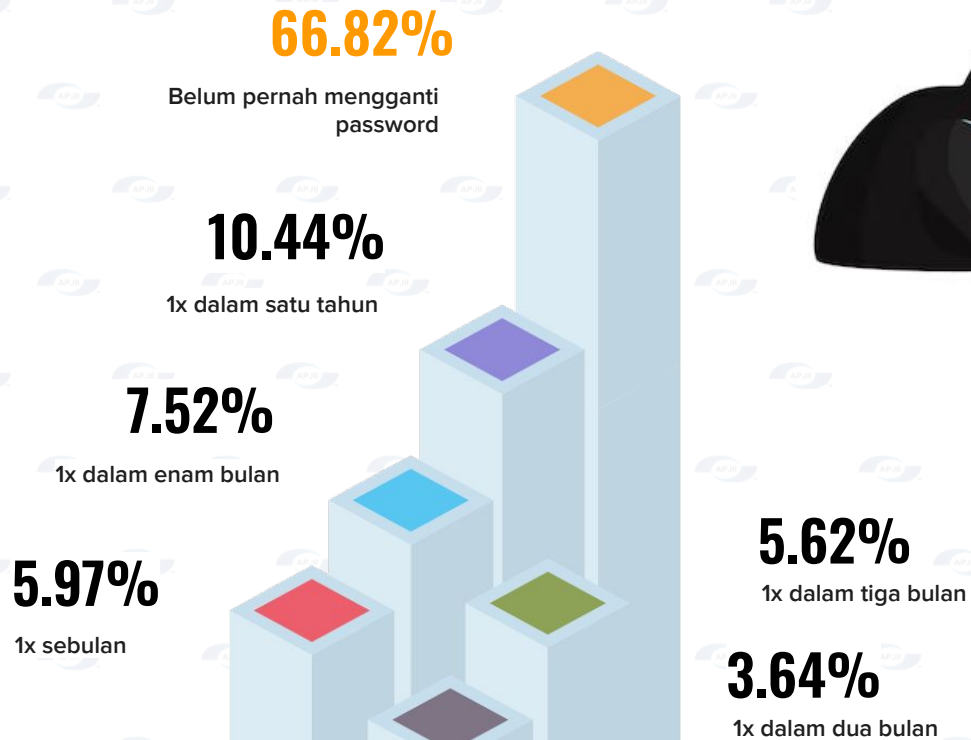
4.87% Memasang anti virus

0.19% Tidak menggunakan password

0.03% Untuk dapat mengakses layanan Keuangan

0.01% Membuat akun baru

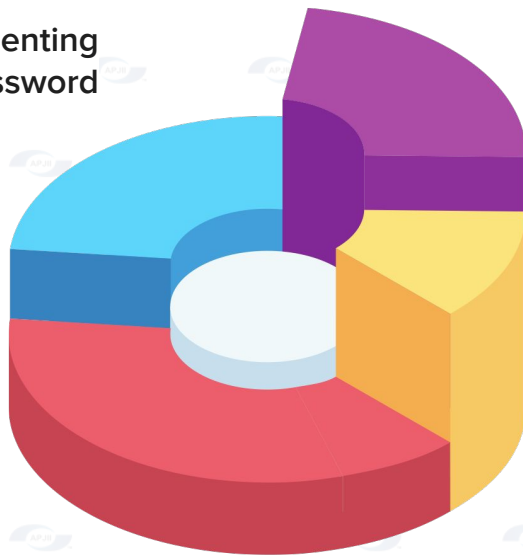
Periode Penggantian Password



Alasan Tidak Pernah Merubah Password

18.68%
Tidak penting
mengubah password

17.57%
Tidak tahu



32.71%

Sering mengubah
password maka akan
sering lupa

31.04%

Tidak ada niat untuk
mengubah password



Preferensi Mode Membuka *Handphone*/Tablet

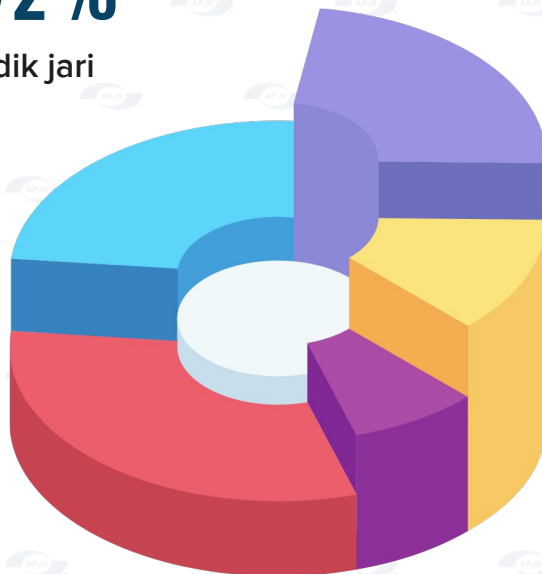
15.72%
Menggunakan sidik jari

36.39%
Menggunakan kombinasi angka saja

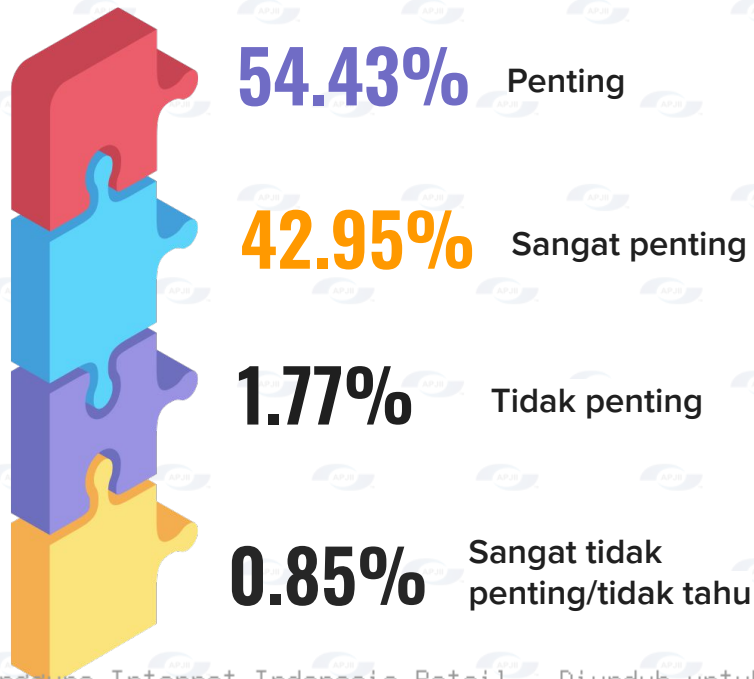
33.55%
Menggunakan pola/pattern

1.13%
Menggunakan retina

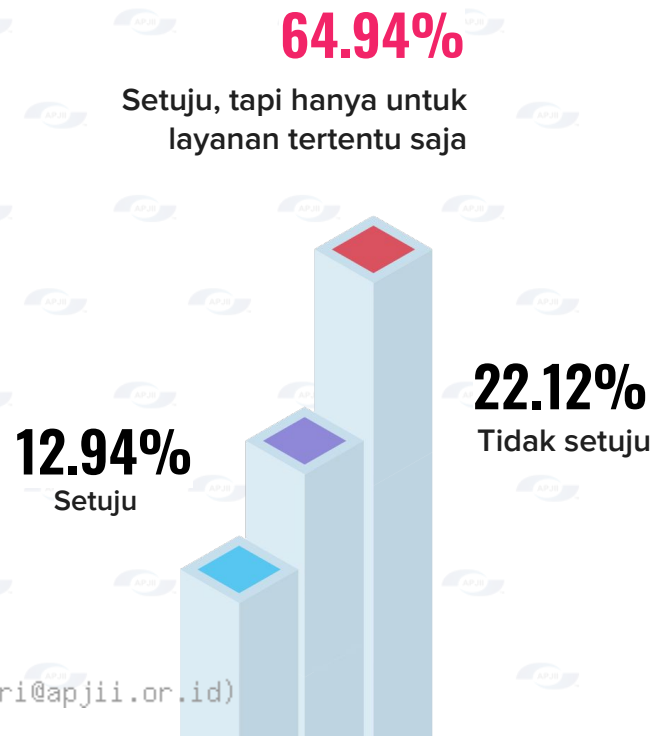
13.20%
Menggunakan password kombinasi antara huruf, angka dan simbol



Tingkat Kepentingan Perlindungan Hak Privasi Data Personal di Internet



Tingkat Persetujuan Memasukkan Data Pribadi





Asosiasi
Penyelenggara
Jasa
Internet
Indonesia

INDONESIA INTERNET SERVICE PROVIDER ASSOCIATION

**SURVEI
INTERNET
INDONESIA
2023**



Penggunaan Mobile Internet



Metode Berlangganan Mobile Internet

Penggunaan Prabayar dan Pascabayar

92.18% ↑ 8.7%**

Prabayar (Beli voucher kuota)

7.82% ↓ 7.97%**

Pascabayar (bulanan)



Jenis Langganan Paket Internet

7.84% ↑ 1.14%**
Harian

23.24% ↑ 3.71%**
Mingguan

68.92% ↓ 4.85%**
Bulanan



Fitur 5G Pada Perangkat HP/Smartphone

4.85%
Memiliki fitur 5G

84.24%
Tidak memiliki
fitur 5G

10.91%
Tidak tahu



Operator Seluler yang Digunakan

Operator yang digunakan

Telkomsel
40.27%

Telkomsel/Simpati
/byU/Halo

3 **33.40%**

Indosat Ooredoo
Hutchison/Three

21.00%

XL Axiata/Axis

5.32%

Smartfren

Alasan Penggunaan Operator Seluler

47.47%

Sinyal yang paling kuat di lokasi saya berada

26.82%

Harga paket internet dan promo yang menarik

18.43%

Nomor HP sudah lama digunakan

6.45%

Mudah dalam pembelian paket datanya

0.48%

Murah dan hemat

0.24%

Agar sama dengan teman atau saudara

0.10%

Masa aktif yang panjang

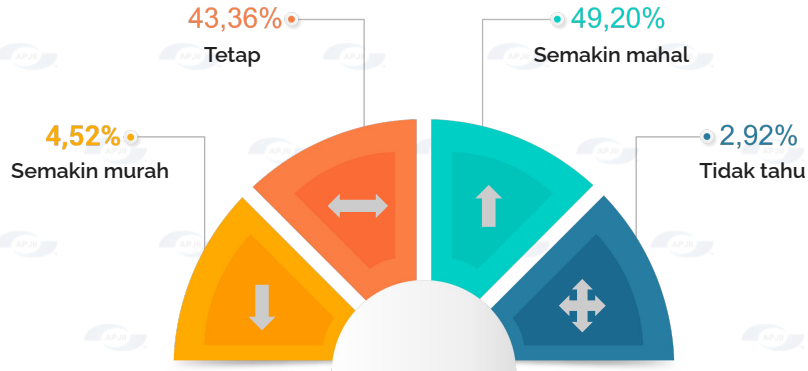
Tingkat Kepuasan Layanan Operator Seluler

0 - 10

0 : Sangat tidak puas
10 : Sangat puas

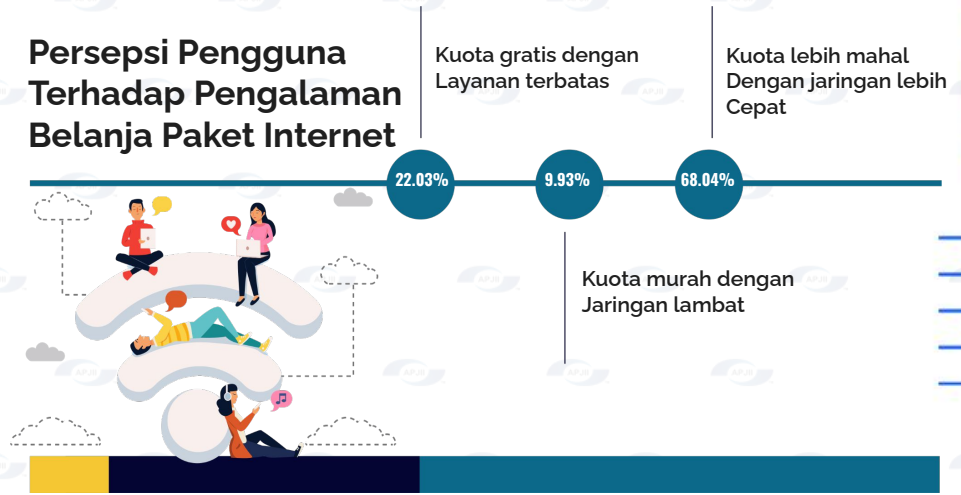


Biaya Koneksi Mobile Internet

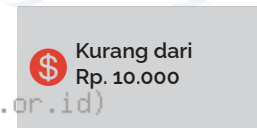
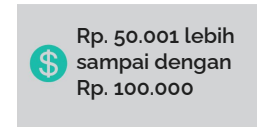
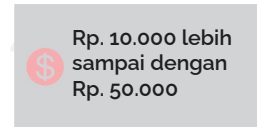
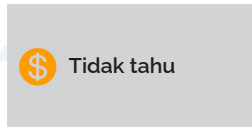
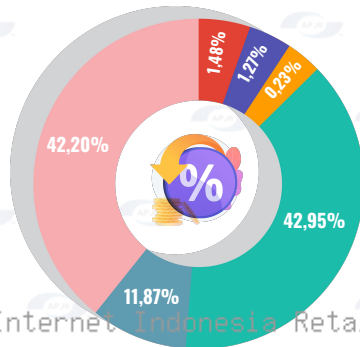


Persepsi Biaya Mobile Internet

Persepsi Pengguna Terhadap Pengalaman Belanja Paket Internet



Biaya Koneksi Internet Mobile Per Bulan



Gangguan Pada Mobile Internet

Frekuensi Gangguan



21.16%

2-5x dalam sebulan

38.55%

Tidak pernah
Mengalami gangguan

36.05%

1x Dalam sebulan

4.23%

Lebih dari 5x
dalam sebulan





Asosiasi
Penyelenggara
Jasa
Internet
Indonesia

INDONESIA INTERNET SERVICE PROVIDER ASSOCIATION

**SURVEI
INTERNET
INDONESIA
2023**



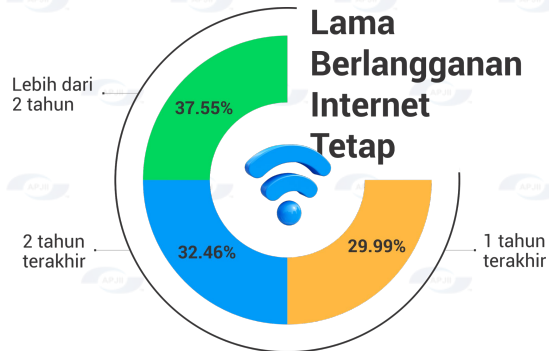
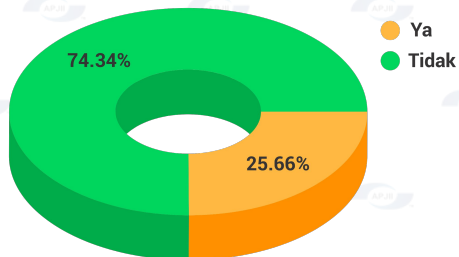
Penggunaan Fixed Broadband



Pengguna Fixed Broadband Di Rumah

Berlangganan Fixed Broadband Di Rumah

↑ 1.3%**



Alasan Berlangganan Internet Tetap

59.66%

Dapat diakses oleh semua anggota keluarga

8.20%

Tidak terbatas kuotanya



16.51%

Lebih murah

0.53%

Tidak tahu



14.94%

Lebih stabil koneksinya

0.15%

Lebih praktis

Jenis Paket Berlangganan

77.67%

Tidak ada, hanya Internet saja

18.03%

Bundling dengan TV berbayar



1.43%

Bundling dengan Telephone rumah dan TV

0.86%

Bundling dengan Telephone rumah



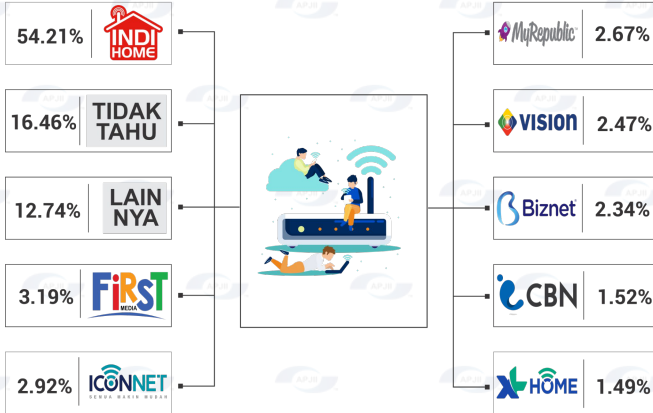
2.02%

Tidak tahu



Operator Fixed Broadband Yang Digunakan

Penyedia Layanan Fixed Broadband Yang Digunakan



Media Yang Digunakan Provider Fixed Broadband Untuk Promosi

0.88%

Media cetak
Koran / majalah

2.08%

Media elektronik
TV / radio

64.24%

Tahu melalui
Rekomendasi
orang lain



12.59%

Brosur / pamflet

5.54%

Cari tahu sendiri

14.51%

Sosial media

0.16%

Billboard / videotron



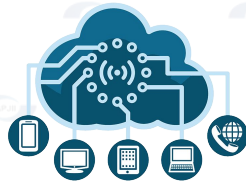
Jumlah Perangkat Dalam Satu Langganan

25.38%

Kurang dari
3 perangkat

61.93%

3 sampai 5
perangkat



8.35%

6 sampai 8
perangkat

3.23%

Lebih dari 8
perangkat

1.12%

Tidak tahu

Alasan Penggunaan Provider Fixed Broadband

23.39%

Harga dan
promo menarik

16.45%

Referensi teman
kolega/tetangga dll

1.03%

Tidak tahu

10.79%

Yang tersedia
hanya itu

6.33%

Pelayanan yang
bagus

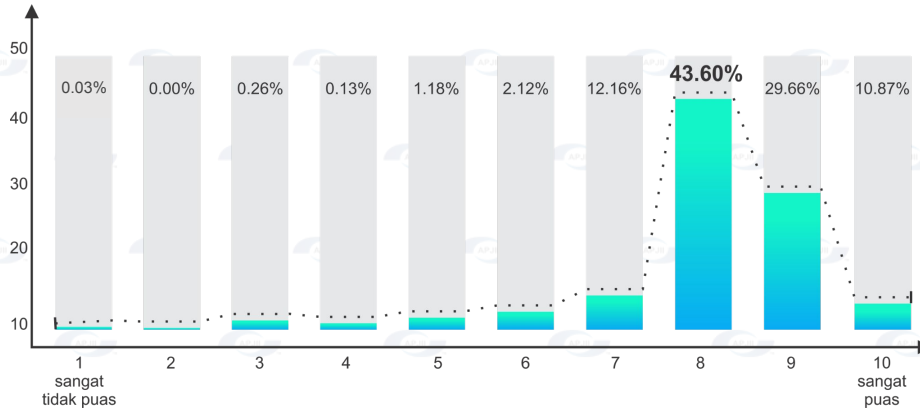
42.01%

Kualitas koneksi paling bagus di
lokasi saya berada

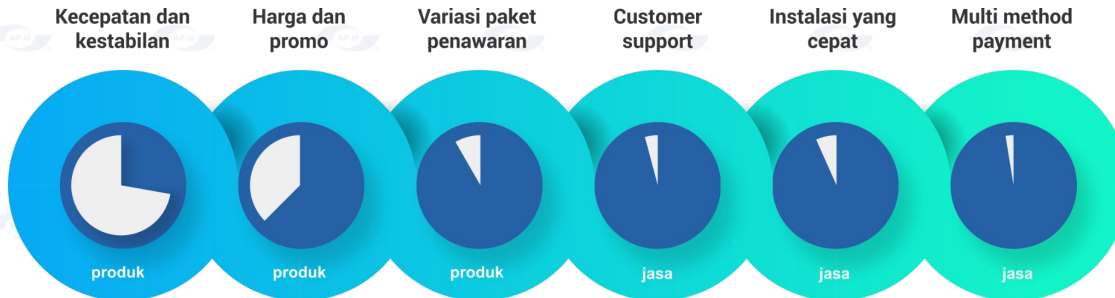


Tingkat Kepuasan

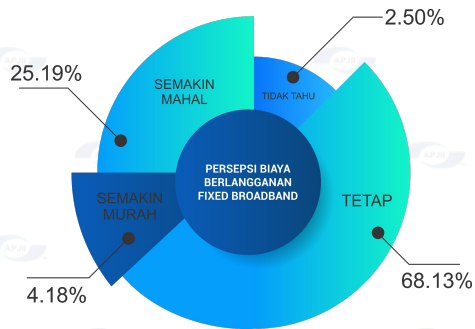
Tingkat Kepuasan Layanan Fixed Broadband



Faktor Yang Mempengaruhi Tingkat Kepuasan



Biaya Berlangganan Fixed Broadband



Gangguan Pada Layanan Fixed Broadband

Frekuensi terjadinya gangguan

37.16%

Tidak pernah

33.19%

1x dalam sebulan



2.01%

Lebih dari 5x dalam sebulan

4.85%

Tidak tahu

22.79%

2 - 5x dalam sebulan

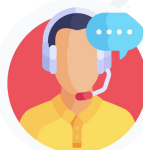
Menghubungi contact center/CS Saat Terjadi Gangguan

70.90%

Ya

29.10%

Tidak



Hal yang Dilakukan Jika Tidak Menghubungi CS

34.75%

Menghubungi teknisi secara langsung

9.48%

Mendatangi langsung ke kantor penyedia

5.07%

Menghubungi penyedia layanan internet lainnya

5.82%

Menghubungi melalui media sosial

44.87%

Tidak Tahu



Lama respons perbaikan gangguan

28.49%

Kurang dari 1 jam

38.77%

1 - 6 jam

8.49%

7 - 12 jam

9.41%

13 - 24 jam

6.10%

Lebih dari 24 jam

8.75%

Tidak tahu



Menggunakan lebih dari 1 Penyedia Layanan internet Fixed Broadband

3.83%

Ya, Menggunakan
Lebih Dari 1



96.17%

Tidak Menggunakan
Lebih Dari 1



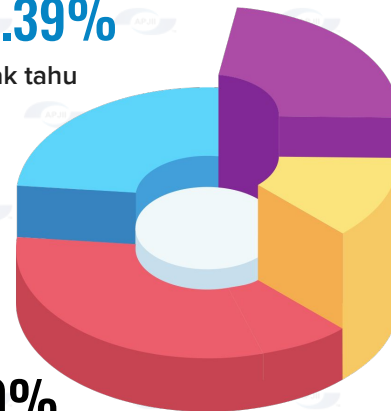
Alasan menggunakan lebih dari satu penyedia layanan fixed broadband

52.35%

Antisipasi jika provider
lain mengalami
gangguan

16.39%

Tidak tahu



31.27%

Ingin
memanfaatkan
promo diskon atau
penawaran lain dari
seluruh provider

0.00%

Lainnya

Preferensi Penyedia Layanan Fixed Broadband

84.06%

Berlangganan internet dengan harga lebih tinggi namun dari ISP/provider resmi/legal



15.94%

Berlangganan internet dengan harga murah namun dari ISP/provider tidak resmi/ilegal



Frekuensi penggantian ISP fixed broadband dalam satu tahun terakhir

92.40%

Tidak pernah



5.47%

Satu kali



1.21%

Dua kali



0.92%

Lebih dari dua kali



Alasan bertahan menggunakan ISP

49.44%



Kualitas koneksi yang paling bagus di lokasi saya berada

19.75%



Harga dan promo yang menarik

11.77%



Yang tersedia hanya itu

10.10%



Referensi teman/kerabat/kolega/ tetangga

6.06%



Pelayanan yang bagus

1.54%



Tidak tahu

0.68%



Sudah lama digunakan

0.65%



Mempertahankan idealisme

Alasan berpindah layanan ISP

27.34%

Mendapatkan penawaran yang lebih menarik dari ISP lain

20.67%

Mendapat testimoni dari kerabat/tetangga/sanak saudara mengenai ISP lain yang lebih menarik

19.64%

Banyak kendala yang dialami ketika menggunakan ISP saat ini

18.30%

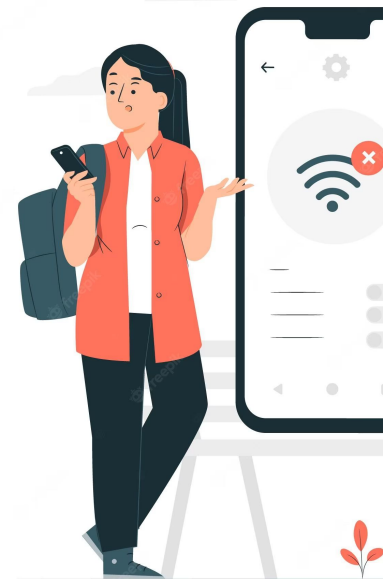
Biaya yang dikeluarkan untuk ISP yang digunakan saat ini terlalu mahal

14.04%

Tidak tahu

0.00%

Lainnya

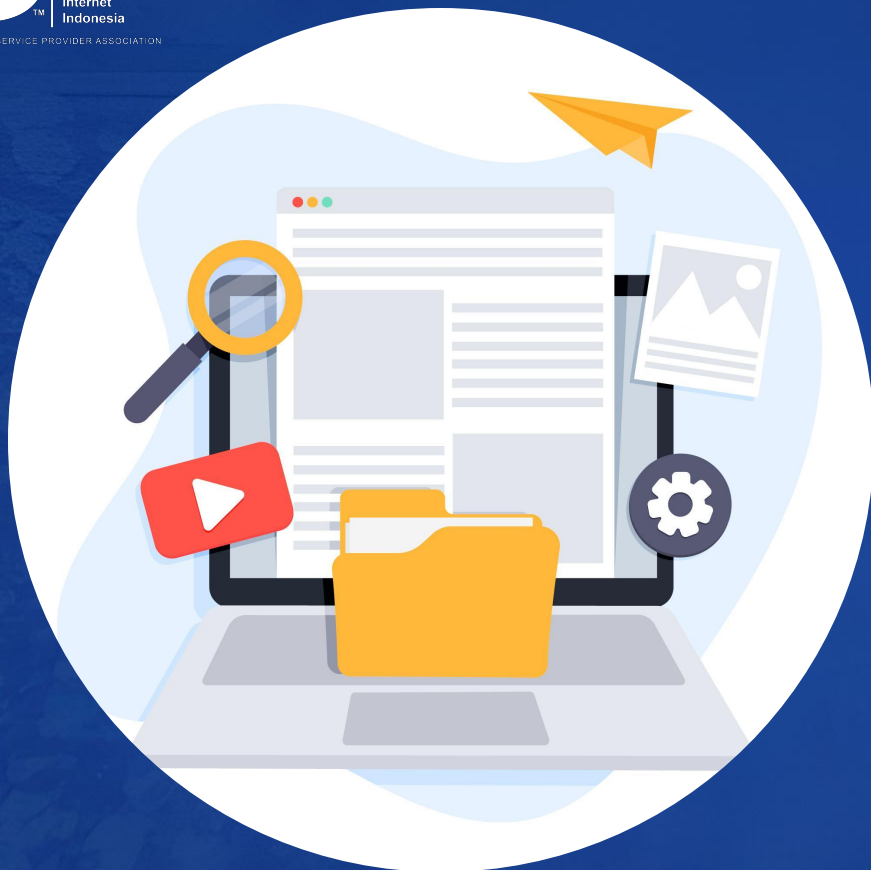




Asosiasi
Penyelenggara
Jasa
Internet
Indonesia

INDONESIA INTERNET SERVICE PROVIDER ASSOCIATION

**SURVEI
INTERNET
INDONESIA
2023**



Akses Konten Internet



Maksimal 3 Konten yang paling sering dikunjungi*

36.96% Kesehatan

34.34% Olahraga

32.32% Infotainment /Gossip

28.98% Ekonomi, Keuangan, dan Bisnis

24.73% Politik, Sosial, Hukum dan HAM

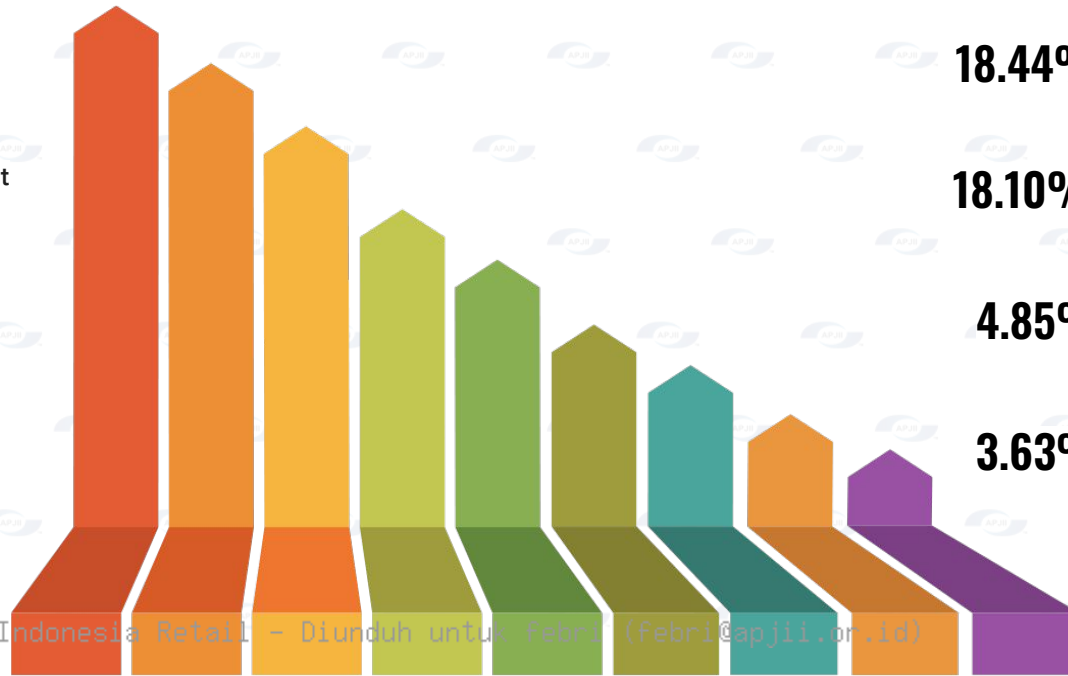
22.17% Budaya dan Pariwisata

18.44% Pendidikan dan IPTEK

18.10% Tidak tahu/ Tidak pernah mengakses

4.85% Mancanegara

3.63% Lainnya



*Pertanyaan merupakan multiple answer, artinya responden dapat menjawab lebih dari satu jawaban.

Maksimal 3 Konten yang paling sering dikunjungi Berdasarkan Gender*



Politik, Sosial,
Hukum dan
HAM

Laki-laki

33.94%

Perempuan

15.02%



Ekonomi,
Keuangan, dan
Bisnis

33.87%

23.83%



Kesehatan

30.28%

44.00%



Budaya dan
Pariwisata

19.91%

24.54%



Olahraga

53.42%

14.24%



Infotainment
/ Gosip

Laki-laki

16.04%

Perempuan

49.48%



Pendidikan
dan IPTEK

17.03%

19.93%



Mancanegara

6.04%

3.61%



Lainnya

2.96%

4.34%



Tidak tahu/
Tidak pernah
mengakses

15.89%

20.43%

Maksimal 3 Konten internet hiburan yang paling sering dikunjungi*

55.06%

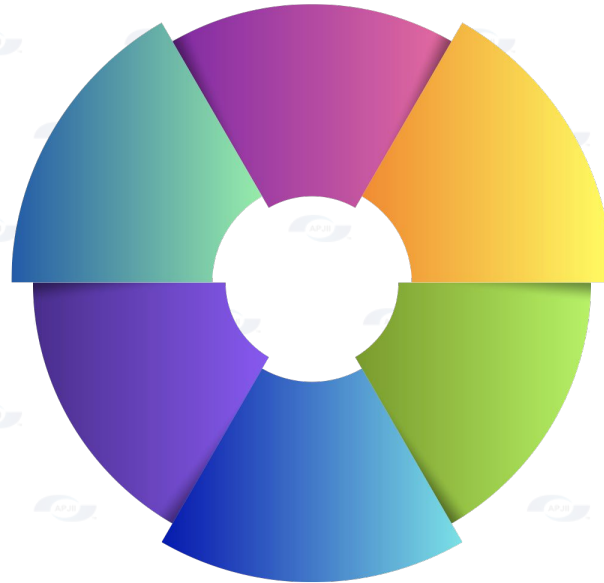
Video Online

48.29%

Musik Online

23.02%

Game Online



12.71%

TV berbasis internet (Netflix, Viu, Disney plus, Google Play Movie, dan lain-lain)

3.24%

Radio Online

0.97%

Lainnya

*Pertanyaan merupakan multiple answer, artinya responden dapat menjawab lebih dari satu jawaban.

Trading Online

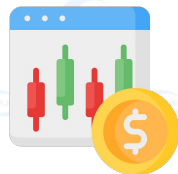
Melakukan Aktivitas Trading secara Online

1.56%

Melakukan

98.44%

Tidak
Melakukan



Waktu yang digunakan untuk melakukan trading online

29.22%

Di bawah 1 jam

32.92%

1 - 2 jam

17.90%

2 - 3 jam

11.54%

3 - 4 jam

8.42%

Lebih dari 4 jam



Aplikasi trading online yang digunakan



34.89%

Saham
Online

28.12%

Crypto
Trading

15.65%

Forex Online

14.58%

Emas

5.43%

Urun Dana
(crowdfunding)

3.81%

Reksadana

1.76%

Gaji

0.97%

Jualan pulsa

0.12%

Bibit

Pinjaman Online

Melakukan Pinjaman Online
2 tahun terakhir

1.47%
↑ 0.04%**

Melakukan

98.53%

Tidak Melakukan



Terdaftar
di OJK

0.49%

Sangat tidak
penting/tidak
tahu

1.96%

Tidak
penting

52.74%

Penting

44.80%

Sangat
penting

Kemudahan
dalam syarat
pengajuan

0.49%

Sangat tidak
penting/tidak
tahu

3.73%

Tidak
penting

53.36%

Penting

42.42%

Sangat
penting

Tingkat
bunga yang
rendah

0.00%

Sangat tidak
penting/tidak
tahu

2.04%

Tidak
penting

40.75%

Penting

57.21%

Sangat
penting

Biaya lain-lain
yang murah

0.49%

Sangat tidak
penting/tidak
tahu

2.85%

Tidak
penting

58.45%

Penting

38.20%

Sangat
penting

Kejelasan
platform
layanan

0.49%

Sangat tidak
penting/tidak
tahu

3.65%

Tidak
penting

54.31%

Penting

41.55%

Sangat
penting

Pinjaman Online

Pencairan dana yang cepat	10.70%	Sangat tidak penting/tidak tahu	0.00%	Tidak penting	80.61%	Penting	8.69%	Sangat penting
Lokasi	0.00%	Sangat tidak penting/tidak tahu	0.00%	Tidak penting	41.84%	Penting	58.16%	Sangat penting
Kemudahan pembayaran lewat aplikasi	0.00%	Sangat tidak penting/tidak tahu	0.00%	Tidak penting	36.63%	Penting	63.37%	Sangat penting
Jatuh tempo tidak terlalu cepat	0.00%	Sangat tidak penting/tidak tahu	0.00%	Tidak penting	82.51%	Penting	17.49%	Sangat penting
Pelayanan ramah	42.46%	Sangat tidak penting/tidak tahu	0.00%	Tidak penting	0.00%	Penting	57.54%	Sangat penting
Menjaga privasi	0.00%	Sangat tidak penting/tidak tahu	0.00%	Tidak penting	43.27%	Penting	56.73%	Sangat penting

Judi Online

Mengetahui adanya situs judi di internet

34.26%

Mengetahui

65.74%

Tidak
Mengetahui



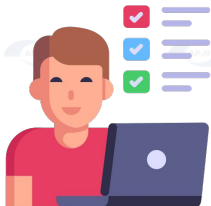
Mengakses situs judi di internet

5.61%

Ya

94.39%

Tidak



Situs Pornografi

Mengetahui adanya situs pornografi di internet

33.81%

Mengetahui

66.19%

Tidak
Mengetahui

Mengakses situs pornografi

9.91%

Ya

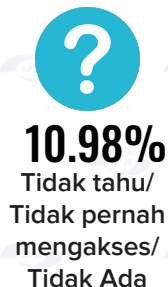
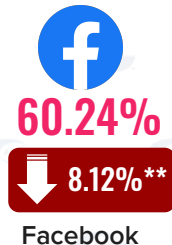
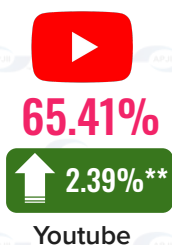
90.09%

Tidak



Media Sosial

Media Sosial yang sering digunakan*



Waktu yang dihabiskan untuk bersosial media

12.41%
Di bawah 1 jam

46.16%
1 - 2 jam

25.14%
2 - 3 jam

8.46%
3 - 4 jam

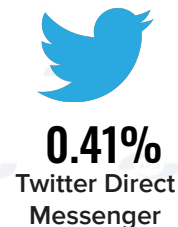
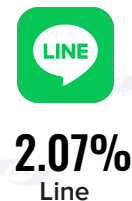
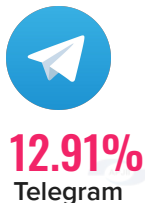
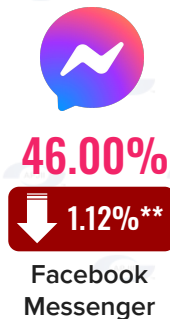
7.84%
Lebih dari 4 jam

*Pertanyaan merupakan multiple answer, artinya responden dapat menjawab lebih dari satu jawaban.

**Perbandingan dengan tahun sebelumnya

Media Chat

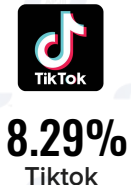
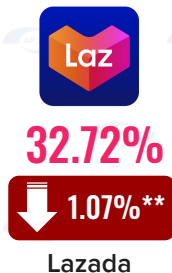
Media chat yang sering digunakan*



*Pertanyaan merupakan multiple answer, artinya responden dapat menjawab lebih dari satu jawaban.

Toko Online

Toko online umum sering digunakan*



*Pertanyaan merupakan multiple answer, artinya responden dapat menjawab lebih dari satu jawaban.

**Perbandingan dengan tahun sebelumnya

Toko Online

Toko online luar negeri sering digunakan*

amazon

1.63%
Amazon



1.33%
AliExpress

ebay

0.87%
eBay



0.60%
BestBuy



Alibaba.com™

0.06%
Alibaba



0.01%
Zalora



0.00%
Lainnya



98.06%
Tidak tahu/
Tidak pernah
mengakses



*Pertanyaan merupakan multiple answer, artinya responden dapat menjawab lebih dari satu jawaban.

Aplikasi Musik

Aplikasi musik yang sering digunakan*



44.18%

↑ 5.67%**

Youtube music



17.52%
Spotify



12.95%
Joox



1.63%
Apple music



0.83%
Resso



0.34%
Soundcloud



0.17%
Shazam



0.13%
Tiktok



0.02%
Snack video



0.01%
Video.com



Langit Musik
0.01%
Langit music



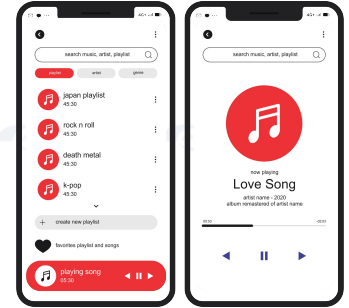
Vidmate
0.01%
Vidmate



Google Play
Music
16.86%
Google play
music



my music
0.01%
My music



60.74%
Tidak tahu
Tidak pernah mengakses
Tidak ada

*Pertanyaan merupakan multiple answer, artinya responden dapat menjawab lebih dari satu jawaban.

**Perbandingan dengan tahun sebelumnya

Video Streaming

Media Meeting



Meeting Platform yang Sering Digunakan



31.09%
Whatsapp
Video Call



63.57%
Zoom

Video Platform yang Sering Digunakan



66.58%
YouTube

Vidio

19.12%
Vidio

Uang Elektronik

Aplikasi uang elektronik yang sering digunakan



18.24%
Shopee Pay



16.55%
Gopay



TV Konvensional

Waktu yang Dhabiskan untuk Menonton Siaran TV Konvensional dalam Sehari

3.91%

Tidak menonton televisi konvensional

6.55%

Di bawah 1 jam

17.46%

1 - 2 jam

17.69%

2 - 3 jam

18.12%

3 - 4 jam

36.27%

Lebih dari 4 jam



Game Online

Pernah Bermain Game Online

23.29%

Pernah

76.71%

Tidak Pernah

Game Online yang Sering Dimainkan*



84.73%

Mobile Legend

FREE FIRE

46.36%

Free Fire



Pernah mengikuti turnamen/e-sport game online

10.36%

Pernah

89.64%

Tidak Pernah

Waktu yang Dhabiskan untuk Bermain Game Online dalam Sehari

7.26%

Di bawah 1 jam

11.10%

1 - 2 jam

11.94%

2 - 3 jam

27.46%

3 - 4 jam

42.23%

Lebih dari 4 jam

*Pertanyaan merupakan multiple answer, artinya

responden dapat menjawab lebih dari satu jawaban

Konten Yang Ditemui Berdasarkan Mobile Internet / Fixed Broadband



Meeting Online

Mobile Internet	39.04%
Fixed Broadband	4.39%
Tidak Pernah Menemukan	56.56%



Game Online

Mobile Internet	32.29%
Fixed Broadband	2.71%
Tidak Pernah Menemukan	65.00%

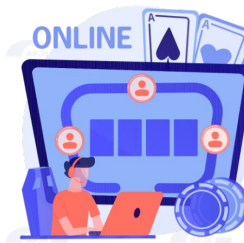
Akses Konten Pornografi

Mobile Internet	9.85%
Fixed Broadband	0.93%
Tidak Pernah Menemukan	89.23%



Judi Online

Mobile Internet	9.91%
Fixed Broadband	1.02%
Tidak Pernah Menemukan	89.07%



Media Sosial

Mobile Internet	87.06%
Fixed Broadband	6.75%
Tidak Pernah Menemukan	6.19%



Trading Online

Mobile Internet	11.49%
Fixed Broadband	0.98%
Tidak Pernah Menemukan	87.08%



Asosiasi
Penyelenggara
Jasa
Internet
Indonesia

INDONESIA INTERNET SERVICE PROVIDER ASSOCIATION

**SURVEI
INTERNET
INDONESIA
2023**

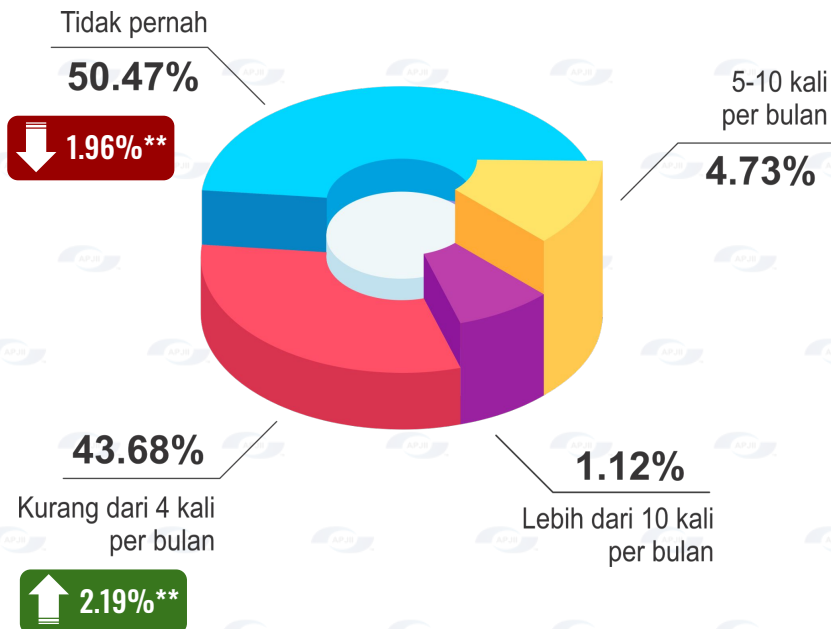


Transaksi Online



Transaksi Online

Frekuensi Melakukan Transaksi Online



Pengeluaran Rata Rata Uang Yang Dikeluarkan



Alasan Melakukan Pembelian Secara Online

0.14%

Banyak pilihan harga

8.00%

Mudah membandingkan barang yang akan di beli

8.26%

Hemat waktu

15.77%

Dapat dilakukan dimana saja

29.24%

Banyak diskon dan promo

20.72%

Harga jauh lebih murah

17.87%

Lebih cepat dan praktis



Alasan Tidak Pernah Membeli Secara Online

0.13%

Tidak
berminat

0.01%

Ongkos kirim
mahal

0.05%

Alamat tidak
terjangkau kurir

0.08%

Aplikasi sering
bermasalah

0.01%

Kurang terjamin
Keamanan
barangnya

0.13%

Banyak
penipuan



0.19%

Barang tidak
sesuai gambar

3.73%

Waktu pengiriman
relatif lama

9.76%

Rumit cara
pembayarannya

10.52%

Belum bisa
Pakai aplikasinya

11.80%

Tidak tahu

63.59%

Lebih suka
belanja secara
langsung untuk
melihat produk



Asosiasi
Penyelenggara
Jasa
Internet
Indonesia

INDONESIA INTERNET SERVICE PROVIDER ASSOCIATION



TERIMA KASIH

www.survei.apjii.or.id